

# e-DORADCA PODATKOWY

elektroniczny serwis klientów kancelarii



## PODATKI

- SPÓŁKA CYWILNA A PODATEK DOCHODOWY
- TRANSAKCJE PRZEZ INTERNET →

*Ministerstwo Finansów podało informację o zasadach opodatkowania różnymi podatkami podmiotów dokonujących transakcji za pośrednictwem Internetu.*

- ODLICZENIE STRAT Z LAT POPRZEDNICH
- REJESTRACJA I ZAWIESZENIE DZIAŁALNOŚCI A PODATKI
- NIEODPŁATNA POMOC PRAWNA



## FIRMA

- NOWE WZORY FORMULARZY PISM PROCESOWYCH
- ABY BYŁO MNIEJ ŚMIECI
- PROPOZYCJE ZMIAN W PRAWIE ANTYMONOPOLOWYM
- FAIR PLAY W WYŚCIGU DO ZAMÓWIEŃ PUBLICZNYCH
- WSPARCIE ZA WYMARZŁE UPRAWY
- WYMAGANIA DLA ZAKŁADÓW LECZNICTWA UZDROWISKOWEGO
- OKAZJONALNY PRZEWÓZ OSÓB →

*Przedsiębiorcy świadczący okazjonalny przewóz osób będą mieli swobodę prowadzenia działalności, pod warunkiem że nie będą upodabniali swych pojazdów do taksówek.*



## KADRY I UBEZPIECZENIA

- PRYZNAWANIE BECIKOWEGO
- SKŁADKI NA FUNDUSZ PRACY
- REFORMA EMERYTALNA
- BĘDĄ ZMIANY W URLOPACH RODZICIELSKICH
- PRYZNAWANIE ZASIŁKU MACIERZYŃSKIEGO →

*Nowe rozporządzenie Ministra Pracy i Polityki Społecznej w sprawie określenia dowodów stanowiących podstawę przyznania i wypłaty zasiłków z ubezpieczenia społecznego w razie choroby i macierzyństwa wejdzie w życie 9 maja 2012 r.*

- UTWORY PRACOWNICZE



## SERWIS DOMOWY

- UŁATWIENIA SPADKOWE W UE
- TYMCZASOWE PRZYWRÓCENIE KONTROLI GRANICZNEJ! →

*Minister Spraw Wewnętrznych podjął decyzję o tymczasowym przywróceniu kontroli granicznej w czasie EURO 2012. Kontrola zostanie przywrócona od 4 czerwca do 1 lipca br. na granicy wewnętrznej Schengen (odcinek granicy z Republiką Federalną Niemiec, Republiką Czeską, Republiką Słowacką i Republiką Litewską).*

- RYNEK NIERUCHOMOŚCI - NOWE PRZEPISY
- ABOLICJA DLA CUDZOZIEMCÓW
- NIE WYPALAJMY TRAW
- OPŁATY ZA POBYT W IZBIE WYTRZEŻWIEŃ



## słowo od doradcy



**TERMINY**  
maj

Drogi Kliencie,

Nadchodzą cieplejsze dni. Można wreszcie miło spędzić czas np. grillując czy biesiadując na wolnym powietrzu w gronie rodziny lub przyjaciół.

Cieplejszy sezon zachęca też do organizowania rozmaitych spotkań integracyjnych i wycieczek z pracownikami oraz przyjęć dla kontrahentów.

Warto oderwać się na kilka dni od biurka, by naładować baterie i poprawić swoją kondycję zdrowotną. Zachęcam do uprawiania jakiegokolwiek sportu, wycieczek, spacerów. Z pewnością przyniesie to korzyści na przyszłość. Wszak nie samą pracą człowiek żyje – choć ostatnio coraz częściej o tym zapominamy.

Odrobina ruchu i zaczerpnięcie świeżego powietrza poprawia także efektywność pracy, tak więc poświęcony czas zwróci się i w tej formie.

Twój Doradca Podatkowy

**7.** – Wpłata składek na ubezpieczenia społeczne, ubezpieczenie zdrowotne, FP i FGŚP – jednostki budżetowe i samorządowe zakłady budżetowe.

**7.** – Zapłata podatku w formie karty podatkowej za kwiecień.

**7.** – Wpłata zryczałtowanego podatku dochodowego pobranego w kwietniu od należności wypłaconych zagranicznej osobie prawnej z tytułów wymienionych w art. 21 ust. 1 ustawy o p.d.o.p.

**7.** – Wpłata zryczałtowanego podatku dochodowego pobranego w kwietniu od dochodów z dywidend oraz innych przychodów z tytułu udziału w zyskach osób prawnych i przekazanie podatnikowi informacji CIT-7.

**10.** – Wpłata składek na ubezpieczenia społeczne, ubezpieczenie zdrowotne i FP za kwiecień – osoby fizyczne opłacające składki wyłącznie za siebie.

**10.** – Złożenie zgłoszenia INTRASTAT za kwiecień.

**15.** – Wpłata II raty podatku od nieruchomości, podatku leśnego i podatku rolnego – osoby fizyczne.

**15.** – Wpłata podatku od nieruchomości i podatku leśnego za maj oraz II raty podatku rolnego – osoby prawne, jednostki organizacyjne oraz spółki nieposiadające osobowości prawnej.

**15.** – Wpłata składek na ubezpieczenia społeczne, ubezpieczenie zdrowotne, FP i FGŚP za kwiecień – pozostali płatnicy składek.

**15.** – Złożenie informacji podsumowującej (w wersji drukowanej) za kwiecień.



**21.** – Wpłata zaliczki na podatek dochodowy od osób prawnych i od podatkowej grupy kapitałowej.

**21.** – Wpłata podatku dochodowego od osób fizycznych od dochodów osiągniętych z działalności gospodarczej (w tym liniowego) oraz z umów najmu i dzierżawy.

**21.** – Wpłata kwot pobranych zaliczek na podatek dochodowy od osób fizycznych od pracowników zatrudnionych na umowę o pracę oraz z tytułu umów zlecenia i o dzieło wypłaconych w poprzednim miesiącu.

**21.** – Wpłata przez płatników, o których mowa w art. 41 ustawy o p.d.o.f., pobranych zaliczek na podatek dochodowy lub zryczałtowanego podatku dochodowego za kwiecień.

**21.** – Wpłata podatku dochodowego od podatników osiągających dochody bez pośrednictwa płatników ze stosunku pracy z zagranicy oraz z emerytur i rent z zagranicy czy z tytułu osobiście wykonywanej działalności np. literackiej, artystycznej.

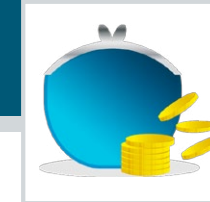
**21.** – Wpłata ryczałtu od przychodów ewidencjonowanych za kwiecień.

**21.** – Wpłata na PFRON za kwiecień.

**25.** – Deklaracja i rozliczenie podatku VAT i akcyzy.

**25.** – Złożenie informacji podsumowującej (składanej elektronicznie).

**31.** – Wpłata minimum 75% równowartości odpisów podstawowych na wyodrębniony rachunek bankowy ZFŚS.



## Spółka cywilna a podatek dochodowy

W przypadku prowadzenia działalności gospodarczej w formie spółki cywilnej podatnikami podatku dochodowego są wspólnicy. Zarówno przychody, jak i koszty ich uzyskania ustalane są proporcjonalnie do uprawnień wspólników do udziału w zysku. Jakie formy opodatkowania podatkiem dochodowym są dostępne w przypadku spółki cywilnej?

**Formy opodatkowania dostępne dla wspólników spółki cywilnej** (zależnie od rodzaju i rozmiarów prowadzonej działalności) to:

1. podatek dochodowy od osób fizycznych na zasadach ogólnych (według progresywnej skali podatkowej) – przy prowadzeniu dla spółki pełnej księgowości albo podatkowej księgi przychodów i rozchodów;
2. podatek liniowy (19%) – przy prowadzeniu dla spółki pełnej księgowości albo podatkowej księgi przychodów i rozchodów;
3. ryczałt od przychodów ewidencjonowanych;
4. karta podatkowa – w przypadku niektórych rodzajów działalności gospodarczej.

Nie jest dopuszczalne, żeby część wspólników spółki cywilnej osób fizycznych lub spółki jawnej osób fizycznych objęta była ryczałtem od przychodów ewidencjonowanych (lub karty podatkowej), a część korzystała z zasad ogólnych lub podatku liniowego. W przypadku wyboru karty podatkowej w decyzji o wysokości podatku dochodowego wydawanej odrębnie na każdy rok podatkowy przez naczelnika urzędu skarbowego wymienieni są wszyscy wspólnicy spółki cywilnej.



## PORADY

### Transakcje przez Internet

Ministerstwo Finansów podało informację o zasadach opodatkowania różnymi podatkami podmiotów dokonujących transakcji za pośrednictwem Internetu.

Przykładowo dla celów podatku dochodowego sprzedaż rzeczy lub świadczenie usług za pośrednictwem Internetu w sposób ciągły (powtarzalny) i zorganizowany (zakup rzeczy w celu dalszej odsprzedaży, stałe kontakty handlowe) posiada znamiona działalności gospodarczej niezależnie od tego, czy została ona zarejestrowana.

Z tytułu sprzedaży rzeczy lub świadczenia usług za pośrednictwem Internetu mogą powstać dochody o różnym charakterze. Odpowiednie sklasyfikowanie tych dochodów pozwala określić miejsce i sposób ich opodatkowania podatkiem dochodowym. Jako że część transakcji dokonywanych za pośrednictwem Internetu ma charakter międzynarodowy, należy przy tym uwzględnić postanowienia umów o unikaniu podwójnego opodatkowania oparte na Konwencji Modelowej OECD w sprawie podatku od dochodu i majątku.

Sprzedaż za pośrednictwem Internetu rzeczy ruchomych, która nie następuje w wykonywaniu działalności gospodarczej i która dokonana jest po upływie pół roku, licząc od końca miesiąca, w którym nastąpiło ich nabycie, nie podlega opodatkowaniu podatkiem dochodowym. Nie ma obowiązku ujawniania jej w zeznaniach podatkowych.



Możliwe jest natomiast zróżnicowanie formy opodatkowania dochodów poszczególnych wspólników spółki cywilnej tak, że niektórzy opłacają podatek dochodowy na zasadach ogólnych na podstawie skali podatkowej a niektórzy według stawki liniowej (19%) – są bowiem oni odrębnymi wspólnikami.

Jeśli pewna osoba prowadzi działalność gospodarczą w różnych formach (np. prowadzi indywidualnie restaurację, a spółka cywilna, w której uczestniczy prowadzi działalność hotelarską), to wybór formy opodatkowania dochodów z działalności gospodarczej dotyczy wszystkich form jej prowadzenia (czyli i dochodu z restauracji, i dochodu z udziału w spółce cywilnej).

Żeby wyliczyć dochody poszczególnych wspólników, wpiery trzeba ustalić dochód spółki, tak jakby to spółka była podatnikiem. Następnie dochód spółki dzieli się między wspólników – proporcjonalnie do ich udziałów w zyskach.

Również koszty uzyskania przychodów u wspólników spółki cywilnej ustala się proporcjonalnie do ich udziałów w zysku, jeśli podatnicy opodatkowani są na podstawie ustawy o podatku dochodowym od osób fizycznych.

## Rejestracja i zawieszenie działalności a podatki

O czym powinni pamiętać przedsiębiorcy niezgłaszający działalności gospodarczej, znikający lub zaprzestający składania deklaracji? – informuje resort finansów.

Dla osób fizycznych będących przedsiębiorcami, w miejsce dotychczasowych 4 formularzy kierowanych do różnych

organów i instytucji w związku z podjęciem i prowadzeniem działalności gospodarczej, wprowadzono jeden zintegrowany wniosek o wpis do ewidencji działalności gospodarczej CEIDG. Na formularzu CEIDG przedsiębiorca zobowiązany jest m.in. do wskazania właściwego naczelnika urzędu skarbowego, do którego organ ewidencyjny przekaże dane z przedmiotowego wniosku w celu dokonania wpisu lub zaktualizowania danych w ewidencji podatników i nadania NIP w przypadku jego braku.

Przedsiębiorcy prowadzący działalność indywidualnie, wspólnicy spółek cywilnych, partnerskich, jawnych, komandytowych, spółek komandytowo – akcyjnych, niezatrudniający pracowników mogą zawiesić wykonywanie działalności gospodarczej na okres od 1 miesiąca do 24 miesięcy. Możliwość zawieszenia działalności gospodarczej dotyczy również przedsiębiorców będących podatnikami podatku dochodowego od osób prawnych.

## Odliczenie strat z lat poprzednich

Ministerstwo Finansów podało kilka ważnych porad dla podatników wykazujących znaczne przychody i jednocześnie niski dochód lub straty z tytułu działalności gospodarczej oraz dokonujących odliczeń z tytułu strat z lat poprzednich.

Dotyczą one opodatkowania podatkiem dochodowym oraz zasad księgowania.

Gdy koszty uzyskania przychodów przekraczają w ciągu roku sumę przychodów, różnica jest **stratą**. Zarówno

przepisy ustawy z dnia 26 lipca 1991 r. o podatku dochodowym od osób fizycznych, jak i ustawy z dnia 15 lutego 1992 r. o podatku dochodowym od osób prawnych, **umożliwiają rozliczenie straty poniesionej w roku podatkowym w najbliższych, kolejno po sobie następujących pięciu latach podatkowych**. Wysokość obniżenia dochodu w którymkolwiek z tych lat nie może przekroczyć 50% kwoty straty z lat poprzednich, podlegającej odliczeniu.



## INTERPRETACJE

### Nieodpłatna pomoc prawna

Ministerstwo Finansów wyjaśniło zasady stosowania przepisów ustawy o podatku od towarów i usług w odniesieniu do nieodpłatnego świadczenia usług pomocy prawnej.

Resort zapewnił, iż **nieodpłatna pomoc prawna nie jest objęta zakresem ustawy o VAT, o ile jej świadczenie wpisuje się w cel działalności gospodarczej prowadzonej przez świadczącego ją podatnika**.

Jeśli zaś podatnik udziela bezpłatnych porad prawnych, które nie wpisują się w cel prowadzonej przez niego działalności, czynności takie podlegają opodatkowaniu podatkiem od towarów i usług. Nie oznacza to obciążenia w każdym przypadku tego rodzaju czynności podatkiem. Aby podatek został w takim przypadku naliczony, podatnik musiałby ponieść koszty w związku ze świadczeniem tych czynności.



## ORZECZENIA

### Opłaty za muzykę

Osoba prowadząca hotel, która odtwarza fonogramy w pokojach hotelowych, musi uiszczać producentom godziwe wynagrodzenie – **orzekł** Trybunał Sprawiedliwości UE.

Państwa członkowskie nie mogą zwolnić tej osoby z obowiązku zapłaty takiego wynagrodzenia.

Prawo Unii nakłada na państwa członkowskie obowiązek zapewniania w ich ustawodawstwie prawa do jednorazowego godziwego wynagrodzenia dla producentów fonogramów opublikowanych w celach handlowych, płatnego przez użytkownika tych fonogramów w związku z ich nadawaniem lub udostępnianiem publicznym w jakikolwiek sposób. Niemniej jednak, to godziwe wynagrodzenie nie jest płatne w ramach „użytku prywatnego”.

### Uprawnienia do emisji gazów cieplarnianych

Trybunał Sprawiedliwości UE **orzekł**, że Komisja Europejska nie miała podstaw do obniżenia Polsce limitów emisji dwutlenku węgla na lata 2008-2012.

Spór wynikł na skutek dużego zmniejszenia (o blisko 1/3) przez Komisję limitów emisji dwutlenku węgla. Decyzja

ta została unieważniona około 3 lata temu przez unijny Sąd Pierwszej Instancji w Luksemburgu. Od tego wyroku odwołała się jednak Komisja Europejska, która teraz na skutek wyroku Trybunału Sprawiedliwości przegrała sprawę.

Sprawa ta jest bardzo istotna dla polskich firm. Według bowiem prawa UE, firmy, które wyczerpały swój limit emisji, muszą dokupić nadwyżkę na specjalnych aukcjach, ponosząc tym samym dodatkowe koszty.

### Zamienniki nie zostaną dopuszczone

Polskie przepisy zezwalające na dopuszczenie do obrotu tańszych produktów leczniczych nieposiadających pozwolenia, lecz podobnych do produktów leczniczych posiadających już pozwolenie, są sprzeczne z prawem Unii Europejskiej.

Względy finansowe nie mogą uzasadniać dopuszczenia do obrotu takich produktów leczniczych – **orzekł** Trybunał Sprawiedliwości UE.

Dyrektywa 2001/83 stanowi, że produkt leczniczy nie może być wprowadzony na rynek państwa członkowskiego, o ile nie zostało wydane pozwolenie na dopuszczenie do obrotu (zwane dalej „PDO”) przez właściwe władze danego państwa członkowskiego lub przez Europejską Agencję Leków. Niemniej jednak, w drodze odstępstwa, państwo członkowskie może pre-

widzieć, w celu zaspokojenia „szczególnych potrzeb”, że wymóg ten nie ma zastosowania do produktów leczniczych dostarczanych na „złożone w dobrej wierze, niewywołane zamówienie”, sporządzonych zgodnie ze specyfikacją uprawnionej osoby wykonującej zawód związany z ochroną zdrowia oraz do celów stosowania przez indywidualnego pacjenta na jej bezpośrednią osobistą odpowiedzialność.



## ZMIANY PRAWNE

### Wywóz nieczystości

Minister Środowiska **podał** szczegółowy sposób określania wymagań, jakie powinien spełniać przedsiębiorca ubiegający się o uzyskanie zezwolenia w zakresie opróżniania zbiorników bezodpływowych i transportu nieczystości ciekłych.

Wymagania, jakie powinien spełniać przedsiębiorca ubiegający się o uzyskanie zezwolenia na prowadzenie działalności w zakresie opróżniania zbiorników bezodpływowych i transport nieczystości ciekłych, mają być określone w sposób precyzyjny, zrozumiały, niedyskryminujący, nieograniczający konkurencji oraz nieutrudniający dostępu do rynku przedsiębiorców świadczących takie usługi oraz zapewniający należytą ochronę zdrowia i życia ludzi oraz środowiska. Dotyczy to wymagań dotyczących opisu wyposażenia technicznego pojazdów asenizacyjnych przeznaczonych do świadczenia usług i bazy transportowej, zabiegów sanitarnych i porządkowych związanych ze świadczonymi usługami oraz miejsc przekazywania nieczystości ciekłych.



## Wymagania dla zakładów lecznictwa uzdrowiskowego

27 maja br. wejdzie w życie rozporządzenie Ministra Zdrowia z dnia 2 kwietnia 2012 r. w sprawie określenia wymagań, jakim powinny odpowiadać zakłady i urzędnictwa lecznictwa uzdrowiskowego.

Zgodnie z nowymi przepisami, szpital uzdrowiskowy powinien stanowić samodzielny budynek, zespół budynków lub wydzieloną część innego zakładu lecznictwa uzdrowiskowego, położony w strefie A ochrony uzdrowiskowej. Pokoje łóżkowe winny być wyposażone w system sygnalizacji przywoławczej. Oddział szpitalny w szpitalu uzdrowiskowym powinien składać się z zespołów pomieszczeń pielęgnacyjnych i ogólnych. Pomieszczenia ogólne mogą być wspólne dla całego szpitala.

Wedle rozporządzenia, w sanatorium uzdrowiskowym nie ma obowiązku podzielenia pomieszczeń na ogólne i pielęgnacyjne.

Ponadto nowe przepisy wskazują wymogi np. dla: szpitala uzdrowiskowego dla dzieci, sanatorium uzdrowiskowego dla dzieci, przychodni uzdrowiskowej, zakładu przyrodoleczniczego, szpitala uzdrowiskowego w urzędowym podziemnym wyrobisku górniczym, sanatorium uzdrowiskowego w urzędowym podziemnym wyrobisku górniczym, pijalni uzdrowiskowej, tężni, parków i ścieżek rowerowych.



## PROJEKTY

### Propozycje zmian w prawie antymonopolowym

Rozszerzenie programu łagodzenia kar, możliwość dobrowolnego poddania się sankcji przez przedsiębiorcę oraz efektywniejsze rozpatrywanie spraw z zakresu kontroli koncentracji – to niektóre propozycje UOKiK zmian w ustawie o ochronie konkurencji i konsumentów.

Ponadto w skuteczniejszej walce z niedozwolonymi porozumieniami pomoc może **nakładanie kar finansowych na osoby fizyczne odpowiedzialne za działania niezgodne z prawem**. W tej chwili możliwe jest nałożenie na nie sankcji w innych przypadkach – np. niezgłoszenia zamiaru koncentracji czy wprowadzenia UOKiK w błąd, udzielenia nierzetelnych informacji lub ich braku.

### Okazjonalny przewóz osób

Zgodnie z nowelizacją ustawy o transporcie drogowym, nad którą prace kończy Parlament, przedsiębiorcy świadczący okazjonalny przewóz osób będą mieli swobodę prowadzenia działalności, pod warunkiem że nie będą upodobniali swych pojazdów do taksówek.

Firmy będą mogły prowadzić przewóz osób na specjalne uroczystości, np. konferencje, chrzciny, śluby, wesela, o

ile spełniać będą jednocześnie 3 warunki. Przewoźnicy będą musieli wykonywać przewozy osobiście bądź przez zatrudnionych kierowców, działać na podstawie umowy zawartej z klientem pisemnie przed przewozem oraz wcześniej pobierać opłaty wyłącznie w lokalu przedsiębiorcy, a nie przez kierowcę pojazdu.

### Aby było mniej śmieci

Rząd przyjął projekt ustawy określający zasady postępowania z odpadami. Mają one zapewnić ochronę życia i zdrowia ludzi, a także środowiska.

Chodzi zwłaszcza o zapobieganie powstawaniu odpadów, ograniczenie ich wytwarzania, zmniejszanie negatywnego oddziaływania na środowisko, a także przygotowanie do ponownego użycia i wykorzystania.

Odpady mają być zbierane selektywnie i przetwarzane zgodnie z hierarchią sposobów postępowania z odpadami, która będzie miała następującą strukturę: zapobieganie powstawaniu, przygotowanie do ponownego użycia, recykling, inne procesy odzysku, unieszkodliwianie. Takie rozwiązanie ma zwiększyć ilości odpadów poddawanych odzyskowi (w tym recyklingowi), zmniejszyć ilości odpadów poddawanych procesom unieszkodliwiania, a w szczególności składowania, które jest najmniej pożądanym sposobem gospodarowania odpadami.

Zaproponowano przepis, który stanowi realizację zasady „zanieczyszczający płaci” i „rozszerzonej odpowiedzialności producenta”. Wyraźnie wskazano, że koszty gospodarowania odpadami będą ponoszone przez



pierwotnego ich wytwórcę oraz przez obecnego lub poprzedniego posiadacza odpadów. Powinno to zapobiegać ich powstawaniu.

## Fair play w wyścigu do zamówień publicznych

Dzięki wprowadzeniu nowych przepisów europejskie firmy będą miały na rynkach światowych takie same możliwości, jakie w Europie przysługują ich konkurentom spoza UE.

Komisja Europejska proponuje, aby w przypadku umów o wartości ponad 5 mln euro instytucje zamawiające mogły podjąć decyzję o wykluczeniu oferentów z krajów nienależących do UE, w przypadku gdy znaczna część zamawianych towarów lub usług nie jest objęta umowami międzynarodowymi.

## WZORY PISM

### Klauzula wykonalności

Od 3 maja 2012 r. będzie obowiązywało **nowe brzmienie** klauzuli wykonalności nadawanej tytułom egzekucyjnym.

Co do zasady będzie ona brzmiała następująco: „*W imieniu Rzeczypospolitej Polskiej, dnia ..... 20..... r. Sąd ..... w ..... stwierdza, że niniejszy tytuł uprawnia do egzekucji w całości/w zakresie ..... oraz poleca wszystkim organom,*

*urzędom oraz osobom, których to może dotyczyć, aby postanowienia tytułu niniejszego wykonały, a gdy o to prawnie będą wezwane, udzieliły pomocy.*”

## Deklaracja o towarach niebezpiecznych lub zanieczyszczających

Rozporządzenie Ministra Transportu, Budownictwa i Gospodarki Morskiej w sprawie deklaracji o towarach niebezpiecznych lub zanieczyszczających zawiera regulacje rozszerzające dotychczasowe wymogi informacyjne dotyczące transportu towarów niebezpiecznych lub zanieczyszczających na statkach morskich.

Rozporządzenie dotyczy przede wszystkim:

- armatorów, operatorów, kapitanów statków,
- dyrektorów urzędów morskich,
- podmioty zarządzające portem.

## Nowe wzory formularzy pism procesowych

Minister Sprawiedliwości określił nowe wzory urzędowych formularzy pism procesowych stosowanych w postępowaniu cywilnym.

Zostały one dołączone do **rozporządzenia** z 5 kwietnia 2012 r. w sprawie określenia wzorów i sposobu udo-

stępiania urzędowych formularzy pism procesowych w postępowaniu cywilnym, które wejdzie w życie **3 maja 2012 r.** Druki te, tak jak dotychczas, będą udostępniane bezpłatnie w budynkach sądów rejonowych i okręgowych i na ich stronach internetowych oraz na stronach internetowych Ministerstwa Sprawiedliwości. Wzory wniosków stosowanych w sądach rejonowych prowadzących księgi wieczyste w systemie informatycznym można znaleźć w wydziałach ksiąg wieczystych i na stronie internetowej Centralnej Informacji Ksiąg Wieczystych.

## Dokumentacja do nowego podatku

Minister Finansów określił **wzór deklaracji** dla podatku od wydobywania kopaliny (P-KOP) oraz **zakres danych** ewidencji pomiarów ilości urobku rudy miedzi, zawartości miedzi oraz srebra w tym urobku, ilości wyprodukowanego koncentratu oraz zawartości miedzi oraz srebra w tym koncentracie, wymaganych dla obliczenia podatku.

**Ustawa** z dnia 2 marca 2012 r. o podatku od wydobywania niektórych kopaliny weszła w życie 18 kwietnia 2012 r., wprowadzając **opodatkowanie** wydobywania miedzi i srebra. Naczelnik UC w Legnicy i Dyrektor IC we Wrocławiu są **właściwi** dla całego terytorium Polski w zakresie podatku od wydobywania niektórych kopaliny.



## PROJEKTY

### Będą zmiany w urlopach rodzicielskich

Porozumienie ramowe dotyczące urlopu rodzicielskiego zostało zawarte przez europejskich partnerów społecznych 18 czerwca 2009 r. Nie wiadomo jeszcze, jak w Polsce będą wdrożone przepisy UE dotyczące urlopu rodzicielskiego? MPiPS wkrótce przedstawi projekt realizujący któryś z możliwych wariantów.

Dyrektywa Rady 2010/18/UE w sprawie wdrożenia zmienionego porozumienia ramowego dotyczącego urlopu rodzicielskiego zawartego przez BUSINESSEUROPE, UEAPME, CEEP i ETUC oraz uchylająca dyrektywę 96/34/WE została przyjęta 8 marca 2010 r.

Ministerstwo Pracy i Polityki Społecznej przedstawiło 3 warianty wdrożenia do Kodeksu pracy zmienionego porozumienia w sprawie urlopu rodzicielskiego. Pierwszy wariant zakładał wydzielenie w ramach obowiązującego już wymiaru urlopu wychowawczego (36 miesięcy) po jednym miesiącu dla każdego z rodziców lub opiekunów dziecka i ustanowienie tych miesięcy nieprzenoszalnymi.

Drugi wariant przewidywał, że obecny wymiar urlopu wychowawczego mieści w sobie jeden nieprzenoszalny miesiąc dla jednego z rodziców lub opiekunów dziecka. Należałoby zatem dodać do obecnego wymiaru urlopu jeden nieprzenoszalny miesiąc dla drugiego rodzica lub

opiekuna dziecka. Łączny wymiar urlopu wychowawczego wynosiłby zatem 37 miesięcy.

Trzeci wariant zakładał dokonanie oceny już obowiązujących rozwiązań prawnych w zakresie uprawnień rodzicielskich pod kątem spełnienia przez nie wymagań wprowadzonych zmienionym porozumieniem w sprawie urlopu rodzicielskiego. W przypadku uznania, że wymiary takich uprawnień są wyższe niż standardy unijne i jednocześnie z nadwyżki mógłby korzystać wyłącznie jeden z rodziców lub opiekunów dziecka – nie byłoby konieczności dokonywania zmian w przepisach o urlopie wychowawczym.

### Przyznawanie becikowego

Rządowy projekt ustawy o zmianie ustawy o świadczeniach rodzinnych zakłada, że od początku 2013 r. jednorazowa zapomoga z tytułu urodzenia dziecka przysługiwała będzie jedynie rodzinom, których roczne dochody nie przekroczą 85 tys. zł.

To kryterium dochodowe ma być weryfikowane co 3 lata. Zdaniem rządu, dodatkową pomoc od państwa w postaci tzw. becikowego powinny otrzymywać jedynie rodziny najbardziej potrzebujące, czyli takie, w których dochód w przeliczeniu na osobę nie przekracza 1922 zł. Kwotę tę skalkulowano dla progu podatkowego (85 tys. zł) i rodziny trzyosobowej (takie rodziny stanowią ok. 50% wszystkich rodzin ubiegających się o to świadczenie). Oznacza to, że rodzice ubiegający się o becikowe będą musieli złożyć oświadczenia lub zaświadczenia dokumentujące ich dochody. Obecnie becikowe (1000 zł) wypłaca się niezależnie od dochodu na osobę w rodzinie.

### Reforma emerytalna

W Sejmie są już 2 rządowe projekty nowelizacji ustaw reformujących system emerytalny. Pierwszy projekt dotyczy powszechnego systemu emerytalnego (zakłada, że będziemy pracować do 67 roku życia), drugi – ograniczenia szczególnych przywilejów emerytalnych funkcjonariuszy służb mundurowych i żołnierzy zawodowych.

W systemie powszechnym wiek emerytalny będzie wydłużany od 2013 r. Z każdym kolejnym rokiem będziemy pracować dłużej, czyli docelowe 67 lat kobiety osiągną w 2040 r., a mężczyźni w 2020 r. Nowe regulacje obejmą kobiety urodzone po 31 grudnia 1952 r. i mężczyzn urodzonych po 31 grudnia 1947 r.

Osoby, które nie osiągnęły wieku emerytalnego (67 lat), będą mogły skorzystać z częściowej emerytury: kobiety po ukończeniu 62 lat, mężczyźni po ukończeniu 65 lat. Warunkiem będzie posiadanie odpowiedniego stażu ubezpieczeniowego: co najmniej 35 lat dla kobiet i 40 lat dla mężczyzn. Do stażu ubezpieczeniowego będą wliczane okresy składkowe i nieskładkowe. Emerytura częściowa wynosiłaby 50% pełnej kwoty emerytury z FUS. Pobrane emerytury częściowe zostałyby odliczone od zgromadzonego kapitału emerytalnego.

Z kolei nowy system emerytalny dla służb mundurowych i żołnierzy zawodowych obejmie osoby, które wstąpią do służby po wejściu w życie nowych przepisów, czyli od początku 2013 r. Aby przejść na emeryturę, trzeba będzie spełnić łącznie 2 warunki: skończyć 55 lat i pracować 25 lat.





## Składki na Fundusz Pracy

Pracodawcy będą płacić składki na Fundusz Pracy niezależnie od wieku zatrudnionych – tak zakłada projektowana **nowelizacja** ustawy o promocji zatrudnienia i instytucjach rynku pracy.

Przewiduje mianowicie uchylenie od 1 stycznia 2013 r. zwolnienia pracodawców od obowiązku opłacania składek na Fundusz Pracy dla kobiet w wieku powyżej 55 lat i dla mężczyzn w wieku powyżej 60 lat. Według nowelizacji, osoby, które osiągnęły wiek emerytalny będą miały prawo do zasiłku dla bezrobotnych, pod warunkiem opłacania składki na Fundusz Pracy przez co najmniej 6 miesięcy w okresie 18 miesięcy przed datą zarejestrowania w urzędzie pracy.



## ZMIANY PRAWNE

### Przyznawanie zasiłku macierzyńskiego

Nowe **rozporządzenie** Ministra Pracy i Polityki Społecznej w sprawie określenia dowodów stanowiących podstawę przyznania i wypłaty zasiłków z ubezpieczenia społecznego w razie choroby i macierzyństwa wejdzie w życie 9 maja 2012 r.

Aktualnie prawo do zasiłku macierzyńskiego związane jest nie tylko z prawem do urlopu macierzyńskiego czy urlopu

na warunkach urlopu macierzyńskiego. Wprowadzenie w Kodeksie pracy nowych regulacji umożliwiło ubezpieczonym pracownikom pobieranie zasiłku macierzyńskiego także w przypadku korzystania z dodatkowego urlopu macierzyńskiego, dodatkowego urlopu na warunkach urlopu macierzyńskiego czy urlopu ojcowskiego.

Adekwatnie, osobom ubezpieczonym chorobowo, niebędącym pracownikami, również przysługuje zasiłek macierzyński przez okres równorzędny. Jednocześnie rozporządzenie zostaje doprecyzowane w zakresie zasad dokumentowania prawa do zasiłku macierzyńskiego z tytułu urodzenia dziecka podczas pobytu za granicą. Dodatkowo w rozporządzeniu wprowadza się nowy wniosek ZUS Z-3b stanowiący bardzo uproszczoną wersję wniosku ZUS-Z-3a, przeznaczony dla osób prowadzących pozarolniczą działalność, osób z nimi współpracujących i osób duchownych. W zakresie wprowadzonych ułatwień, nowe rozporządzenie dopuszcza możliwość udokumentowania faktów skróconym odpisem aktu urodzenia dziecka lub jego kopią potwierdzoną za zgodność z oryginałem.

Kolejną zmianą wychodzącą naprzeciw ubezpieczonym jest np. zmiana w zakresie dokumentowania niemożności zapewnienia innego zatrudnienia w przypadku rozwiązania umowy o pracę z pracownicą w okresie ciąży z powodu ogłoszenia upadłości lub likwidacji pracodawcy. Nowe przepisy przewidują zastąpienie zaświadczenia PUP oświadczeniem zainteresowanej. ZUS ma możliwość zweryfikowania faktu podjęcia zatrudnienia przez osobę składającą takie oświadczenie.

Dodatkowe zmiany wynikają z wejścia w życie ustawy z dnia 29 lipca 2011 r. o zmianie ustawy o zasadach ewidencji i iden-

tyfikacji podatników i płatników oraz niektórych innych ustaw, na mocy której ubezpieczeni – osoby fizyczne niebędące przedsiębiorcami posługują się w postępowaniach przed ZUS identyfikatorem numerycznym PESEL, zamiast dotychczasowymi dwoma identyfikatorami (NIP i PESEL).



## ODPOWIEDZI

### Utwory pracownicze

Strony, oprócz umowy o pracę, zawarły też umowę o przeniesienie autorskich praw majątkowych do utworu dydaktycznego. ZUS wydał decyzję zobowiązującą płatnika (szkołę) do zapłacenia składek ubezpieczeniowych od wynagrodzenia z tytułu przeniesienia tych praw. Czy ZUS miał rację?

Wynagrodzenie za pracę z tytułu nabycia przez pracodawcę z mocy prawa (wg ustawy o prawie autorskim i prawach pokrewnych) autorskich praw majątkowych do utworu stworzonego przez pracownika w wyniku wykonywania obowiązków ze stosunku pracy wchodzi w skład przychodu z tytułu zatrudnienia w ramach stosunku pracy. Stanowi ono podstawę wymiaru składek na ubezpieczenie emerytalne, rentowe, wypadkowe i chorobowe. Tak też wynika z **uchwały** SN (sygn. III UZP 4/11).



## PROJEKTY

### Ułatwienia spadkowe w UE

Już niedługo uproszczone mają być zasady dziedziczenia w UE w sytuacjach, w których zachodzą na siebie przepisy różnych państw członkowskich.

Obecnie każde państwo unijne ma odmienne przepisy spadkowe. Wywołuje to często skomplikowane spory, jeśli zmarła osoba rezydowała za granicą lub gdy jej partner lub partnerka mieli obywatelstwo innego kraju.

Nowe **unijne rozporządzenie** zakłada zaś, że w spornych przypadkach stosowane będzie prawo zamieszkania osoby zainteresowanej. Będzie mogła ona jednak to zmienić, jeśli będzie chciała postępować według przepisów kraju urodzenia. Te przepisy pozwolą uniknąć sytuacji, w których dwa różne państwa wydają różne wyroki.

Wspólne przepisy europejskie mają sprawić, że kwestia wyboru właściwego systemu prawnego jednego z krajów członkowskich, który powinien być zastosowany w sytuacji, w której istnieje prawdopodobieństwo zastosowania prawa więcej niż jednego kraju, stanie się przejrzyste. Nowe przepisy pozwolą spadkobiercom uniknąć kosztownych sporów prawnych oraz ograniczą biurokrację.

Nowe **rozporządzenie** wprowadzi również Europejski Certyfikat Dziedziczenia. Certyfikat został zaprojektowany tak, by pozycja prawna spadkodawcy była jasna

we wszystkich krajach członkowskich, a także by zabezpieczyć zarówno prawa spadkobierców, jak i innych stron, np. wierzycieli.

## ORZECZENIE

### Oplaty za pobyt w izbie wytrzeźwień

Reguły ustalania wysokości opłat pobieranych za pobyt w izbie wytrzeźwień są sprzeczne z Konstytucją.

Trybunał Konstytucyjny orzekł, że:

- art. 42 ust. 6 ustawy o wychowaniu w trzeźwości i przeciwdziałaniu alkoholizmowi w zakresie, w jakim upoważnia ministra właściwego do spraw zdrowia w porozumieniu z ministrem właściwym do spraw wewnętrznych do określenia, w drodze rozporządzenia, maksymalnej wysokości opłat związanych z pobytem w izbie wytrzeźwień, innej placówce utworzonej lub wskazanej przez jednostkę samorządu terytorialnego lub w jednostce Policji,
- § 29 rozporządzenia Ministra Zdrowia w sprawie trybu doprowadzania, przyjmowania i zwalniania osób w stanie nietrzeźwości oraz organizacji izb wytrzeźwień i placówek utworzonych lub wskazanych przez jednostkę samorządu terytorialnego

– są niezgodne z art. 92 Konstytucji. Niekonstytucyjne przepisy stracą moc 17 stycznia 2013 r.

Maksymalna opłata za pobyt w izbie wytrzeźwień wynosi teraz 250 zł.

Wyrok TK z 3.04.2012 r., sygn. K 12/11

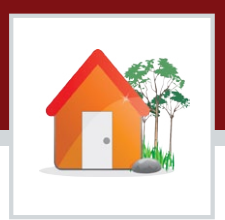
## ZMIANY PRAWNE

### Rynek nieruchomości – nowe przepisy

Zabezpieczenie wpłat na rachunku powierniczym, umowa przedwstępna w formie aktu notarialnego, prospekt informacyjny – to tylko niektóre **rozwiązania** wprowadzane przez nowe przepisy chroniące kupujących nieruchomości na rynku pierwotnym.

Do tej pory w Polsce nabywca nieruchomości na rynku pierwotnym nie był chroniony specjalnymi przepisami. Umowy przedwstępne, często zawierane w bardzo początkowej fazie budowy, nie miały obowiązkowej formy aktu notarialnego. W przypadku bankructwa dewelopera, konsument ponosił ryzyko inwestycji – tracąc jednocześnie możliwość przeniesienia na niego prawa do mieszkania oraz wpłacone pieniądze. Wchodząca w życie 29 kwietnia 2012 roku **ustawa o ochronie praw nabywcy lokalu mieszkalnego lub domu jednorodzinnego** ograniczy ryzyko, które ponosi konsument w związku z zakupem mieszkania lub domu na rynku pierwotnym.

Zgodnie z nowymi przepisami, wpłaty osób kupujących mieszkanie lub dom od dewelopera będą chronione. Pieniądze wpłacane przez nabywcę będą gromadzone na mieszkalnym rachunku powierniczym prowadzonym przez bank.



## AKTUALNOŚCI

## Tymczasowe przywrócenie kontroli granicznej!

Minister Spraw Wewnętrznych podjął decyzję o tymczasowym przywróceniu kontroli granicznej w czasie EURO 2012. Kontrola zostanie przywrócona od 4 czerwca do 1 lipca br. na granicy wewnętrznej Schengen (odcinek granicy z Republiką Federalną Niemiec, Republiką Czeską, Republiką Słowacką i Republiką Litewską).

W praktyce ma to nie wiązać się z żadnymi ograniczeniami w podróżowaniu. Nie będzie też tworzyło żadnych obciążeń dla obywateli oraz kibiców jadących na mecze. Działania kontrolne będą prowadzone w sposób wyrównany, gwarantujący niezakłócony i płynny ruch – podkreślił Minister. Wskazał też, że czasowe przywrócenie kontroli na granicy wewnętrznej nie będzie uciążliwe dla obywateli, a kontrole będą miały charakter doraźny.

Tymczasowe przywrócenie kontroli granicznej jest jednym z elementów systemu bezpieczeństwa, którego celem jest zagwarantowanie niezakłóconego przebiegu turnieju EURO 2012.

Zgodnie z planem w momencie tymczasowego przywrócenia kontroli granicznej, granicę lądową będzie można przekraczać w wyznaczonych miejscach. Na lotniskach kontroli granicznej mogą zostać poddani podróżni

z wytypowanych lotów Schengen, a w portach morskich – uczestnicy wybranych rejsów promowych.

Aby przywrócenie kontroli granicznej na granicy wewnętrznej było jak najmniej uciążliwe dla podróżnych, Straż Graniczna na czas jej trwania, wzmocni współpracę z innymi służbami krajowymi (policją, Służbą Celną, Wojewódzkimi Inspektorami Transportu Drogowego, Żandarmerią Wojskową itp.) oraz ze służbami granicznymi innych państw, których funkcjonariusze również uczestniczyć będą w działaniach kontrolnych. Kontrole będą prowadzone wobec wytypowanych osób na podstawie analizy ryzyka oraz informacji przekazywanych przez służby innych państw.

Działania kontrolne będą prowadzone w określonych dniach i godzinach, w wybranych miejscach na szlakach komunikacyjnych przecinających granicę państwową. Tymczasowa kontrola graniczna realizowana będzie w oparciu o mobilne patrole Straży Granicznej, wykorzystujące pojazdy specjalistyczne tzw. schengenbusy wyposażone m.in. w przenośne urządzenia z dostępem do baz danych, urządzenia do weryfikacji autentyczności dokumentów, urządzenia do identyfikacji narkotyków oraz urządzenia do kontroli radiometrycznej. Kontrola prowadzona będzie w sposób wyrównany, inaczej niż na granicy zewnętrznej UE.

Podróżni korzystający ze wspólnotowego prawa do swobodnego przemieszczania się muszą mieć przy sobie dokumenty potwierdzające tożsamość i obywatelstwo (dowód osobisty lub paszport). Obywatele państw trzecich są zobowiązani do posiadania dokumentów uprawniających do przekraczania granicy (paszportu) oraz potwierdzających prawo pobytu w Polsce, czyli np. wizy.

W przypadku ustalenia osób, które mogą stanowić

zagrożenie dla bezpieczeństwa lub porządku publicznego, zostaną wydane decyzje o odmowie wjazdu na terytorium RP.



## PORADY

## Abolicja dla cudzoziemców

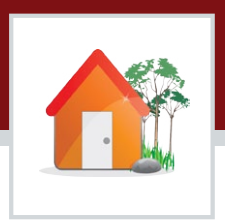
O abolicję stara się już ponad 5,8 tys. cudzoziemców. Dotychczas swój pobyt zalegalizowało ponad 1,5 tys. osób.

Wojewodowie obserwują także wzrost spraw związanych z tzw. „abolicyjną turystyką”, czyli rosnącą liczbę wniosków złożonych przez osoby próbujące nielegalnie wykorzystać polską abolicję do ominięcia prawa innych państw Unii Europejskiej.

Wnioski o zalegalizowanie pobytu w Polsce cudzoziemcy mogą składać do dnia 2 lipca 2012 r.

Z abolicji mogą skorzystać cudzoziemcy, którzy przebywają w Polsce nieprzerwanie co najmniej od 20 grudnia 2007 roku, których pobyt jest nielegalny w dniu 1 stycznia 2012 roku, oraz cudzoziemcy, którzy przebywają w Polsce:

- nieprzerwanie co najmniej od 1 stycznia 2010 roku, którym przed tym dniem została wydana ostateczna decyzja o odmowie nadania statusu uchodźcy, zawierająca orzeczenie o wydaleniu i których pobyt w Polsce jest nielegalny w dniu wejścia w życie ustawy;



- wobec których 1 stycznia 2010 roku trwało postępowanie w sprawie nadania statusu uchodźcy wszczęte na skutek kolejnego wniosku.

Niektórym jednak odmawia się legalizacji pobytu. Cudzoziemiec nie uzyska zezwolenia na zamieszkanie na czas oznaczony w trybie abolicji, gdy:

- nie będzie spełniał wymogów do udzielenia tego zezwolenia;
- jego dane znajdują się w Systemie Informacyjnym Schengen do celów odmowy wjazdu i zostały wpisane przez inne państwo obszaru Schengen;
- w postępowaniu w sprawie udzielenia tego zezwolenia został złożony wniosek lub zostały przedstawione dokumenty zawierające nieprawdziwe dane osobowe lub fałszywe informacje;
- w postępowaniu w sprawie udzielenia tego zezwolenia, w celu użycia za autentyczny, podrobił lub przerobił dokument bądź używał takiego dokumentu jako autentycznego;
- wymagają tego względy obronności lub bezpieczeństwa państwa albo ochrony bezpieczeństwa i porządku publicznego lub interes Rzeczypospolitej Polskiej;
- jego dane znajdują się w wykazie cudzoziemców, których pobyt na terytorium Rzeczypospolitej Polskiej jest niepożądany i zostały tam umieszczone na podstawie art. 128 ust. 1 pkt. 6 ustawy z 13 czerwca 2003 r. o cudzoziemcach.

**Zalegalizowanie pobytu odbywa się w formie zezwolenia na zamieszkanie na czas oznaczony, które jest udzielane na 2 lata.** W tym czasie cudzoziemiec może podjąć zatrudnienie na podstawie umowy o pracę bez zezwolenia oraz prawnie uregulować swój

dalszy pobyt w Polsce. Postępowania w tych sprawach prowadzą wojewodowie oraz Szef Urzędu do Spraw Cudzoziemców.

## Nie wypalajmy traw

**Ze względu na bezpieczeństwo nie należy wypalać wyschniętych traw. Wypalanie nieużytków jest też prawnie zabronione. Wiosenne wypalanie traw wcale nie użyźnia gleby.**

Tylko w marcu doszło do prawie 50 tys. **pożarów** traw, łąk, nieużytków oraz lasów, a w akcje gaśnicze zaangażowanych było w sumie ponad 372 tys. strażaków. Pożary spowodowane wypalaniem traw często przenoszą się na pobliskie lasy i zabudowania. Utrudniają oraz powodują zagrożenie także na drogach, prowadząc do kolizji i wypadków.

**Wypalanie traw** jest niebezpieczne, ale również zabronione polskim prawem. Określa to m.in. ustawa z dnia 16 kwietnia 2004 r. o ochronie przyrody. Według jej art. 124: „Zabrania się wypalania łąk, pastwisk, nieużytków, rowów, pasów przydrożnych, szlaków kolejowych oraz trzcinowisk i szuwarów”. Art. 131: „Kto...wypala łąki, pastwiska, nieużytki, rowy, pasy przydrożne, szlaki kolejowe, trzcinowiska lub szuwały...– podlega karze aresztu albo grzywny”. Art. 30 ust. 3 Ustawy z dnia 28 września 1991 r. o lasach stanowi zaś, że: „w lasach oraz na terenach śródleśnych, jak również w odległości do 100 m od granicy lasu, zabrania się działań i czynności mogących wywołać niebezpieczeństwo, a w szczególności:

- rozniecenia ognia poza miejscami wyznaczonymi do

- tego celu przez właściciela lasu lub nadleśniczego,
- korzystania z otwartego płomienia,
- wypalania wierzchniej warstwy gleby i pozostałości roślinnych”.

Za wykroczenia tego typu grożą surowe sankcje:

- według art. 82 Kodeksu wykroczeń – kara aresztu, nagany lub grzywny, której wysokość w myśl art. 24, § 1 może wynosić od 20 do 5000 zł;
- według art. 163 § 1 Kodeksu karnego zaś: „Kto spowoduje zdarzenie, które zagraża życiu lub zdrowiu wielu osób albo mieniu w wielkich rozmiarach, mające postać pożaru, podlega karze pozbawienia wolności od roku do lat 10”.

W walkę ze zjawiskiem wiosennego wypalania traw włączyła się także Unia Europejska. Założenia polityki rolnej UE regulują między innymi zagadnienia ochrony środowiska w rolnictwie. Jednym z narzędzi umożliwiających dokonywanie pozytywnych przemian w tym sektorze jest system dopłat bezpośrednich. Ta forma wsparcia unijnego zobowiązuje użytkownika gruntów do ich utrzymania zgodnie z normami, tzn. w dobrej kulturze rolnej (według art. 7 ust. 1 pkt 2a ustawy z dnia 26 stycznia 2007 r. o płatnościach w ramach systemów wsparcia bezpośredniego). Za wypalanie traw grożą, oprócz kar nakładanych np. przez policję czy prokuraturę, także dotkliwe **kary finansowe** nakładane przez Agencję Restrukturyzacji i Modernizacji Rolnictwa w postaci zmniejszenia od 3 do 20%, a w skrajnych przypadkach nawet odebrania, należnej wysokości wszystkich rodzajów dopłat bezpośrednich za dany rok.